

AQUARIA S1

10-12-14-16 P
10-14 X

GEBRUIKS- EN ONDERHOUDSAANWIJZINGEN **NL**

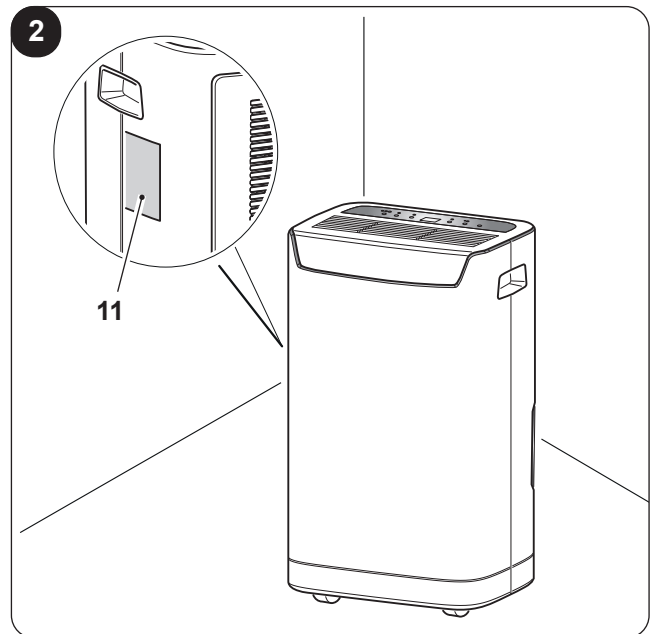
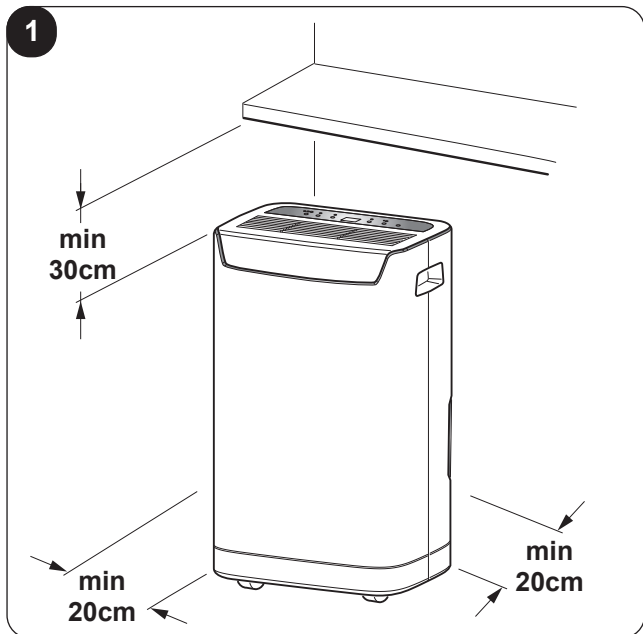
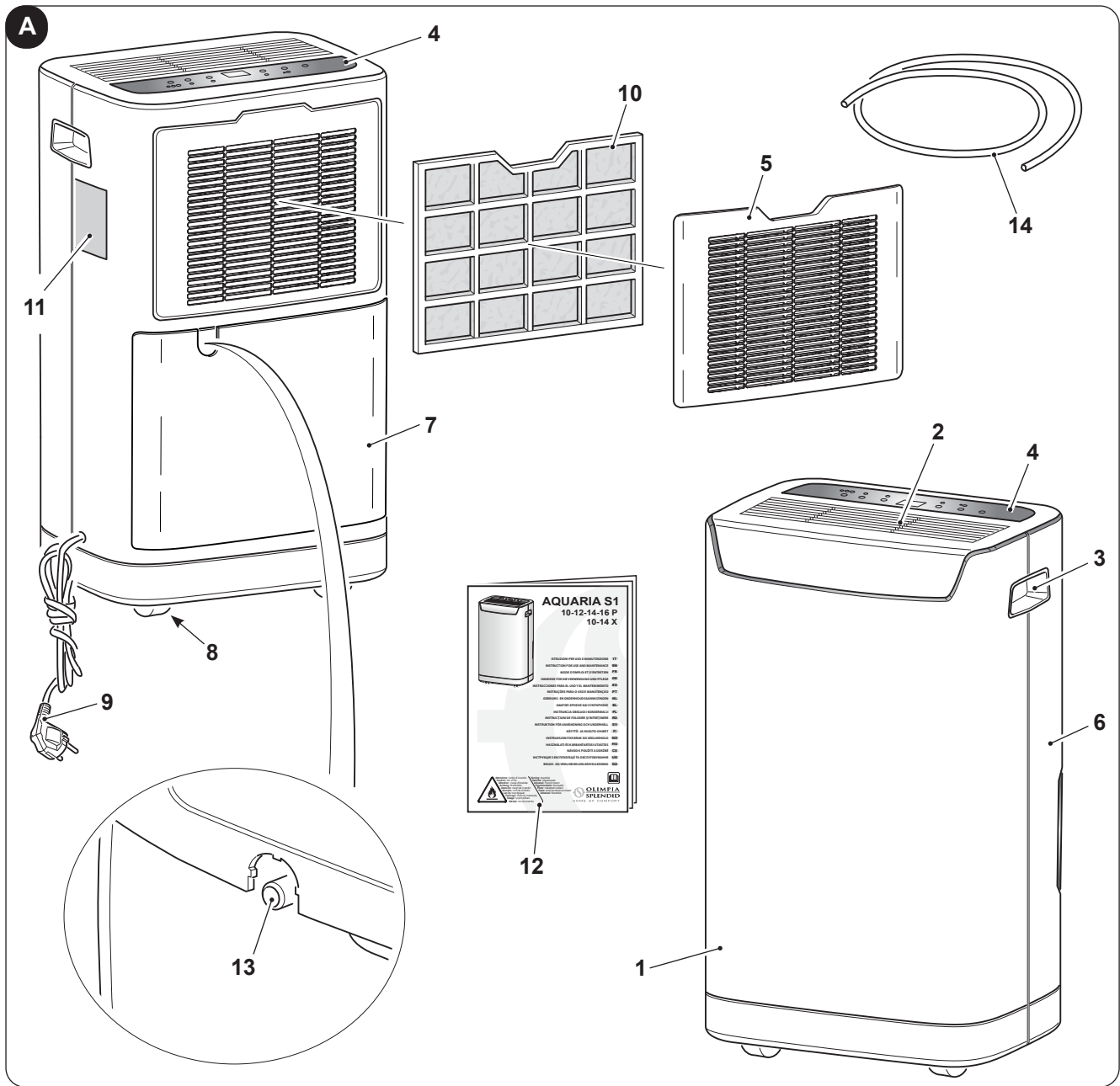


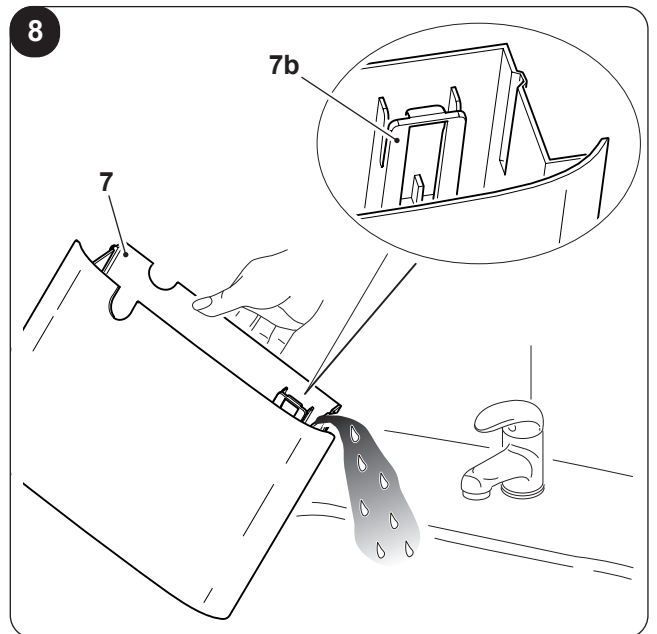
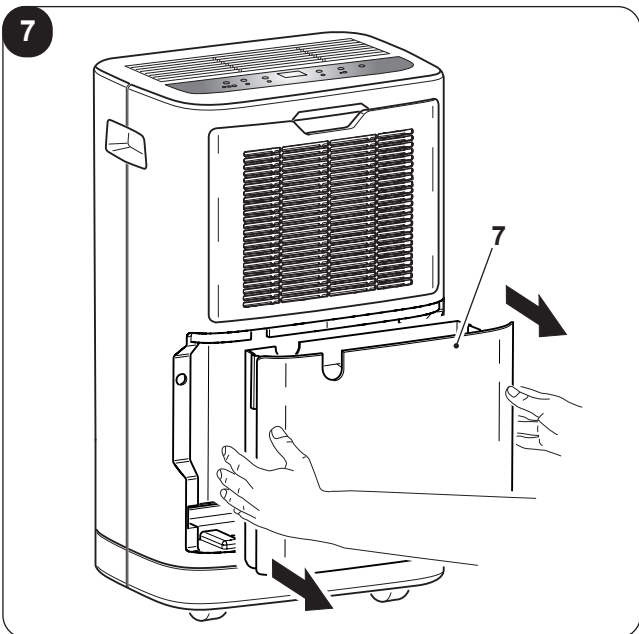
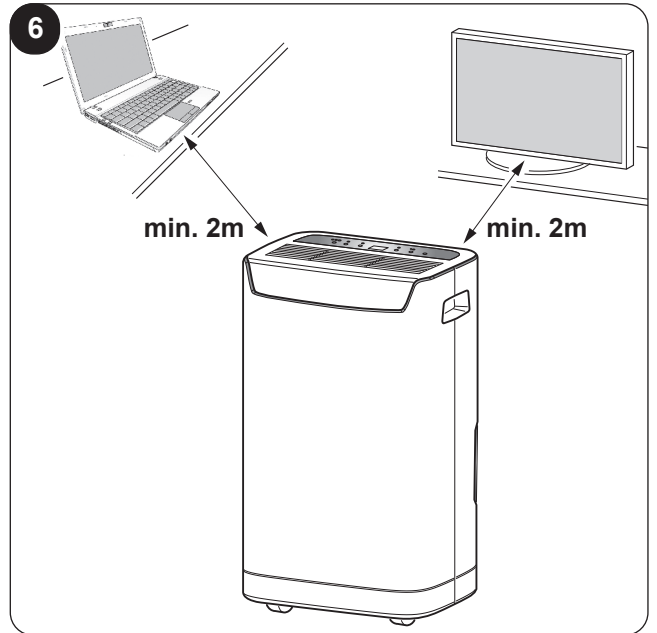
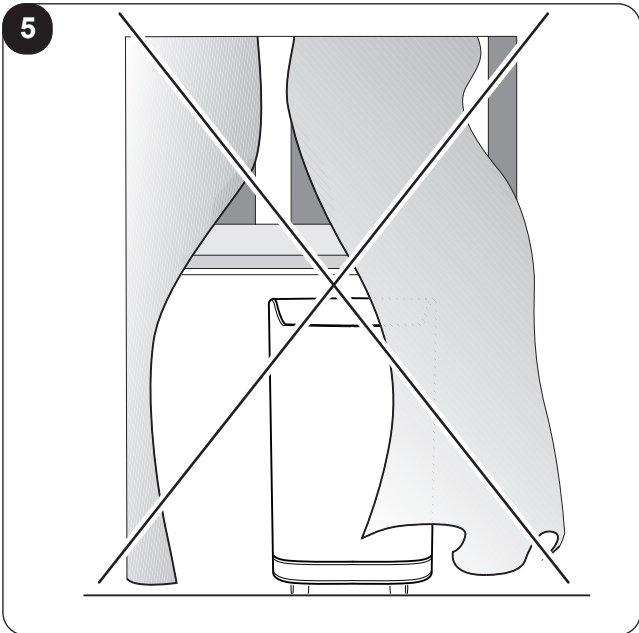
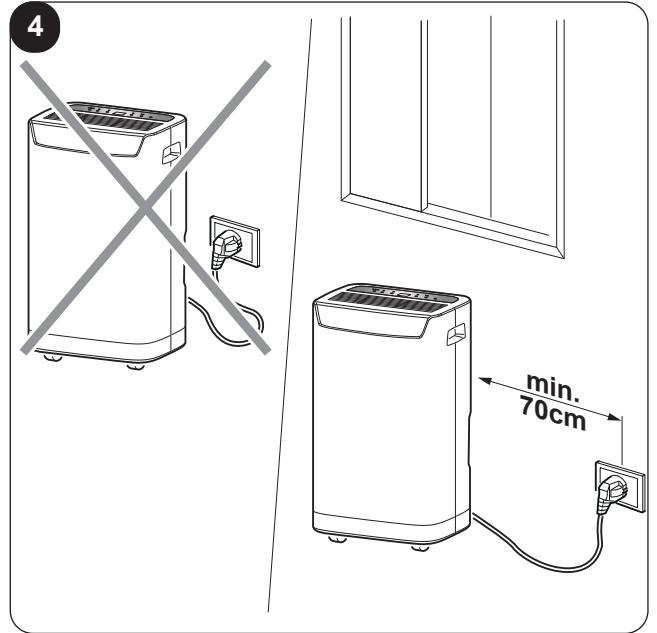
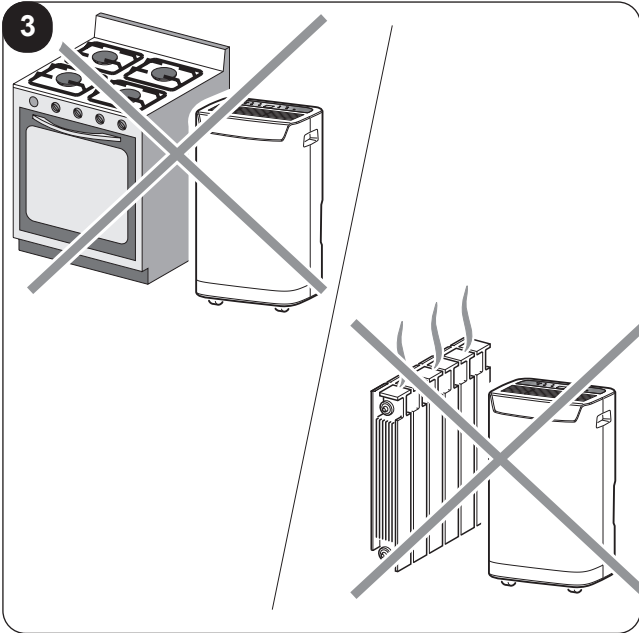
Let op: brandgevaar

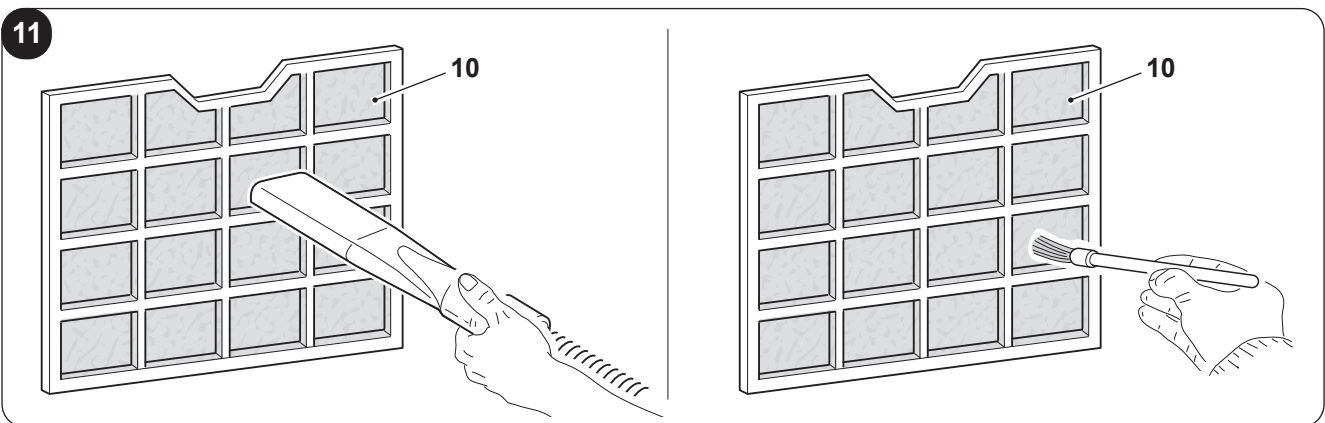
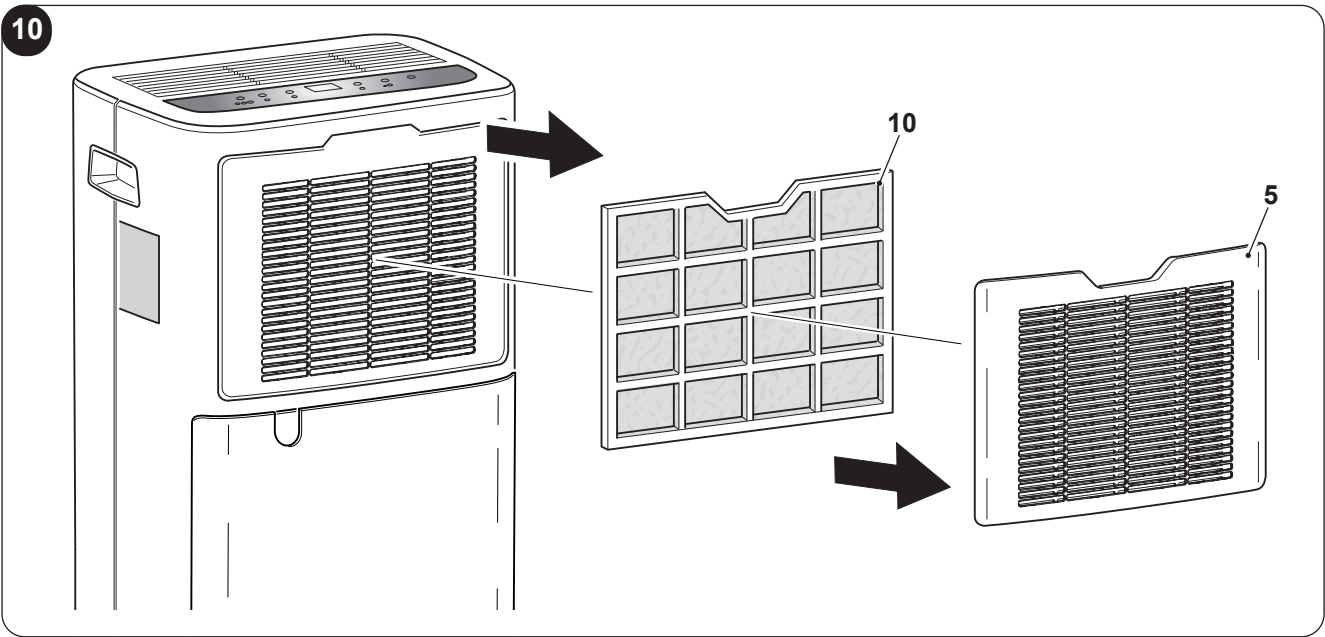
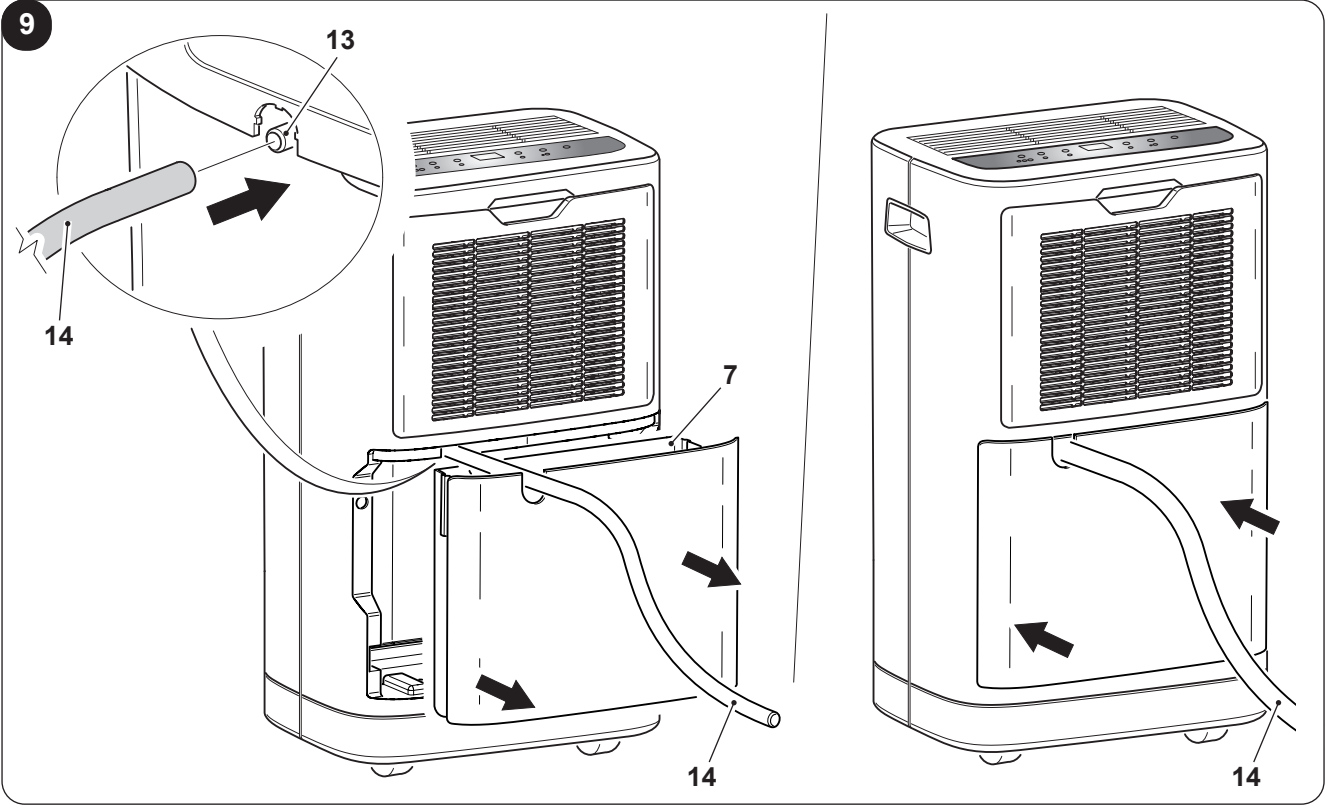


 **OLIMPIA
SPLENDID**
HOME OF COMFORT

1. Het apparaat bevat het gas R290 (classificatie ontvlambaarheid A3).
2. Het apparaat moet opgeslagen worden in een goed geventileerd vertrek, waarvan de afmetingen overeenkomen met de maten die gespecificeerd zijn voor het gebruik van het apparaat. Het apparaat moet geïnstalleerd, gebruikt en bewaard worden in een vertrek waarvan het oppervlak de minimum afmetingen heeft die aangeduid worden in de tabel van pagina 6. Dit apparaat bevat een hoeveelheid koelgas R290 die gelijk is aan de hoeveelheid die vermeld wordt op het etiket met gegevens dat op het apparaat aangebracht is.
3. Het apparaat mag gebruikt worden door kinderen van 8 jaar of ouder en door personen met verminderde lichamelijke, zintuiglijke of geestelijke bekwaamheden, of zonder ervaring of de benodigde kennis, op voorwaarde dat ze onder toezicht staan, of nadat ze instructies over het veilige gebruik van het apparaat ontvangen hebben en de gevaren die daaraan inherent zijn begrepen hebben. Kinderen mogen niet met het apparaat spelen. De reiniging en het onderhoud die door de gebruiker uitgevoerd moeten worden mogen niet uitgevoerd worden door kinderen zonder toezicht (van toepassing voor de landen van de Europese Unie).
4. Het apparaat mag gebruikt worden door personen (met inbegrip van kinderen) met verminderde lichamelijke, zintuiglijke of geestelijke bekwaamheden, of zonder ervaring of de benodigde kennis, op voorwaarde dat ze onder toezicht staan, of nadat ze instructies over het veilige gebruik van het apparaat ontvangen hebben, van iemand die verantwoordelijk voor hun veiligheid is (alleen van toepassing voor de landen buiten de Europese Unie).
5. Als het netsnoer beschadigd is, moet dit vervangen worden door de fabrikant of diens technische assistentiedienst of hoe dan ook door iemand met een gelijkaardige kwalificatie, zodat ieder risico voorkomen wordt.
6. Om ieder risico van elektrische schokken te voorkomen, is het absoluut noodzakelijk de stekker uit het stopcontact te trekken alvorens ongeacht welke onderhoudsmaatregel op het apparaat uit te voeren.
7. Voor de correcte werking van het apparaat moeten de minimum afstanden en de aanwijzingen in acht genomen worden die in deze handleiding staan.









0 - WAARSCHUWINGEN	2
0.1 - ALGEMENE INFORMATIE	2
0.2 - SYMBOLEN	2
0.2.1 - Pictogrammen	2
0.3 - ALGEMEEN ADVIES	3
0.4 - EIGENLIJK GEBRUIK.....	5
0.5 - NIET BEOOGD EN POTENTIEEL GEVAARLIJK GEBRUIK	5
0.6 - WAARSCHUWINGEN VOOR HET KOELGAS R290	6
1 - BESCHRIJVING VAN HET APPARAAT	10
1.1 - KENMERKEN.....	10
1.2 - IDENTIFICATIE VAN DE HOOFDONDERDELEN	10
2 - INSTALLATIE	10
2.1 - VERVOER VAN HET APPARAAT	10
2.2 - WAARSCHUWINGEN.....	11
2.3 - INSTALLATIE APPARAAT	11
2.4 - ELEKTRISCHE AANSLUITING.....	11
3 - GEBRUIK VAN HET APPARAAT	12
3.1 - SYMBOLEN EN TOETSEN BEDIENINGSPANEEL	12
3.2 - WERKING VAN HET APPARAAT	12
3.2.a - Voorafgaande handelingen	12
3.2.b - Toets ON/OFF	12
3.2.c - Snelheid ventilator.....	13
3.2.d - Timerfunctie.....	13
3.2.e - Activering display	13
3.2.f - Instelling vochtigheidsniveau.....	13
3.3 - MODUSSELECTIE.....	13
3.3.a - Laundrymodus.....	13
3.3.b - Ontvochtigingsmodus.....	14
3.4 - WATERAFVOER.....	14
3.4.a - Het reservoir legen	14
3.4.b - Continue afvoer van het water	14
3.5 - BLACK-OUT.....	14
4 - ONDERHOUD EN REINIGING	14
4.1 - REINIGING	15
4.1.a - Reiniging van het apparaat	15
4.2 - REINIGING VAN HET ACTIEVE KOOLSTOFFILTER	15
4.3 - REINIGING VAN HET RESERVOIR	15
5 - BEWARING VAN HET APPARAAT	16
6 - TECHNISCHE GEGEVENS	16
7 - STORINGEN EN OPLOSSINGEN	16

ILLUSTRATIES

De illustraties zijn gegroepeerd op de eerste pagina's van de handleiding



0 - WAARSCHUWINGEN

0.1 - ALGEMENE INFORMATIE

Wij wensen u eerst en vooral te bedanken omdat u de voorkeur hebt gegeven aan een door ons geproduceerd apparaat.

0.2 - SYMBOLEN










De pictogrammen die in dit hoofdstuk beschreven worden, worden gebruikt om snel en eensluidend de informatie te verstrekken die nodig is om de machine veilig te kunnen gebruiken.

0.2.1 - Pictogrammen

	Geeft aan dat dit document aandachtig moet worden gelezen alvorens het apparaat te installeren en/of te gebruiken.
	Geeft aan dat dit document aandachtig moet worden gelezen voordat onderhouds- en/of reinigingswerkzaamheden worden verricht.
	Signaleert dat er extra informatie in de meegeleverde handleidingen aanwezig kan zijn.
	Geeft aan dat er informatie in de gebruiksaanwijzing of installatiehandleiding beschikbaar is.
	Duidt aan dat het servicepersoneel met het apparaat moet omgaan, in overeenstemming met de installatiehandleiding.
	Signaleert dat het apparaat ontvlambaar koelmiddel gebruikt. Als de koelvloeistof uitloopt en wordt blootgesteld aan een externe ontstekingsbron bestaat risico op brand.
	Signaleert aan het betrokken personeel dat de beschreven handeling elektrocutiegevaar kan veroorzaken indien de veiligheidsnormen niet in acht worden genomen.
	Signaleert aan het betrokken personeel dat de beschreven handeling risico's inhoudt voor lichamelijke schade indien de veiligheidsnormen niet in acht worden genomen.
	Signaleert aan het betrokken personeel, dat de beschreven handeling risico's inhoudt voor brandwonden door contact met zeer hete componenten, indien de veiligheidsnormen niet in acht worden genomen.
	Paragrafen die van dit symbool voorzien zijn, bevatten zeer belangrijke informatie en voorschriften die voornamelijk de veiligheid betreffen. De veronachtzaming ervan kan resulteren in: <ul style="list-style-type: none">- gevaren voor de gezondheid van de operators- verval van de contractuele garantie- weigering van aansprakelijkheid door de fabrikant.
	Geeft handelingen aan die om geen enkele reden mogen worden verricht.
	Signaleert het betrokken personeel dat het verboden is om het apparaat af te dekken om oververhitting te voorkomen.

0.3 - ALGEMEEN ADVIES

ALS ELEKTRISCHE APPARATUUR WORDT GEBRUIKT, MOETEN DE BASISVEILIGHEIDS-VOORSCHRIFTEN ALTIJD WORDEN GEVOLGD OM HET RISICO OP BRAND, ELEKTRISCHE SCHOKKEN EN PERSOONLIJKE ONGEVALLLEN TE BEPERKEN, INCLUSIEF HET VOLGENDE:

-  1. Dit is een voorbehouden document, volgens de wetsbepalingen, met een verbod op veelvoudiging of overdracht aan derden zonder uitdrukkelijke toestemming van OLIMPIA SPLENDID. De machines kunnen worden bijgewerkt en daarom andere details vertonen dan aangeduid, zonder gevolgen voor de teksten in deze handleiding.
-  2. Lees deze handleiding aandachtig door alvorens een handeling (installatie, gebruik, onderhoud) te verrichten en leef de aanwijzingen van de verschillende hoofdstukken aandachtig na.
-  3. Bewaar deze handleiding nauwgezet voor naslag.
4. Verwijder het verpakkingsmateriaal en controleer of het apparaat intact is. Het verpakkingsmateriaal kan een mogelijk gevaar vormen. Houd het daarom buiten bereik van kinderen.
5. **DE FABRIKANT KAN NIET AANSPRAKELIJK WORDEN GESTELD VOOR SCHADE AAN PERSONEN OF ZAKEN, VOORTVLOEIEND UIT HET NIET IN ACHT NEMEN VAN DE NORMEN, AANWEZIG IN DEZE HANDLEIDING.**
6. De fabrikant behoudt zich het recht voor om de modellen op elk gewenst moment te wijzigen, waarbij de essentiële eigenschappen die in deze handleiding beschreven zijn behouden blijven.
-  7. Het onderhoud van apparatuur voor de ontvochtiging van de lucht, zoals dit apparaat, kan gevaarlijk blijken te zijn omdat koelgas onder druk en elektrische onderdelen onder spanning in dit apparaat aanwezig zijn. De eventuele onderhoudsingrepen (met uitzondering van de reiniging van de filters) moeten dus uitsluitend uitgevoerd worden door geautoriseerd en gekwalificeerd personeel.
8. De garantie vervalt in het geval van installaties die verricht worden zonder dat de waarschuwingen van deze handleiding in acht worden genomen en gebruik buiten de voorgescreven temperatuurlimieten.
9. Het normale onderhoud aan de filters en de algemene uitwendige reiniging kunnen ook door de gebruiker worden verricht, aangezien ze geen gevaren vormen of ingewikkeld zijn.
10. Tijdens de montage, en bij iedere onderhoudsingreep, is het nodig de voorzorgsmaatregelen in acht te nemen die vermeld worden in deze handleiding en die op de etiketten in of op het apparaat staan en moeten ook alle voorzorgsmaatregelen getroffen worden die door het gezonde verstand ingegeven worden en opgelegd worden door de Veiligheidsvoorschriften die van kracht zijn in het land van installatie.
-  11. Gebruik uitsluitend originele onderdelen van OLIMPIA SPLENDID voor de vervanging van componenten.
-  12. Als het apparaat lange tijd niet wordt gebruikt of niemand de geklimatiseerde kamer gebruikt, is het raadzaam de elektrische stroomtoevoer af te sluiten om ongevallen te vermijden.
-  13. Gebruik geen vloeibare of corrosieve reinigingsmiddelen om het apparaat te reinigen, sproei geen water of andere vloeistoffen op het apparaat omdat die de plastic onderdelen kunnen beschadigen of zelfs elektrische schokken kunnen veroorzaken.
-  14. Maak het apparaat niet nat. Er kan kortsluiting of brand optreden. Dompel het apparaat niet in water of andere vloeistoffen.
-  15. Bij storingen van de werking (bijvoorbeeld: abnormale geluiden, een slechte geur, rook, een abnormale temperatuurstijging, elektrische dispersie, enz.) moet het apparaat onmiddellijk worden uitgeschakeld en de stekker uit het stopcontact getrokken worden. Wendt u voor eventuele reparaties uitsluitend tot erkende technische servicecentra van de fabrikant en laat originele onderdelen gebruiken. De veronachtzaming van de bovenstaande aanwijzingen kan de veiligheid van het apparaat in gevaar brengen.



16. Laat het apparaat niet in werking als er open deuren of ramen zijn.
17. Sluit de voedingsstekker niet af tijdens de werking. Brand- of elektrocutiegevaar.
18. Breng geen zware of warme voorwerpen aan op het apparaat. Niet op het apparaat gaan zitten of klimmen.
19. Voordat het apparaat elektrisch aangesloten wordt, moet gecontroleerd worden of de gegevens die op het plaatje staan overeenkomen met die van het elektrische distributienet. Het stopcontact moet met een aarding uitgerust zijn. Het plaatje (11) bevindt zich op de zijkant van het apparaat (Afb.2).
20. Installeer het apparaat volgens de instructies van de fabrikant. Een verkeerde installatie kan persoonlijk letsel, dierenleed of materiële schade veroorzaken waarvoor de fabrikant niet aansprakelijk gesteld kan worden.



21. Laat het apparaat niet werken in een gesloten ruimte, zoals een kast, omdat daardoor brand zou kunnen ontstaan.
22. Bij incompatibiliteit tussen het stopcontact en de stekker van het apparaat moet het stopcontact door professioneel gekwalificeerd personeel vervangen worden door een van een ander type, dat geschikt is, en moet dit personeel controleren of de doorsnede van de kabels van het stopcontact geschikt is voor het vermogen dat door het apparaat geabsorbeerd wordt. Doorgaans wordt afgeraden om adapters en/of verlengsnoeren te gebruiken. Mocht het gebruik daarvan toch noodzakelijk zijn, dan moeten ze conform de van kracht zijnde veiligheidsvoorschriften zijn en mag het stroomdebiet (A) ervan niet lager zijn dan het maximum debiet van het apparaat.
23. Dit apparaat is NIET bestemd om te werken door middel van een externe timer of met een apart systeem voor afstandsbediening.
24. Gebruik het apparaat altijd alleen in de verticale stand.
25. Sluit op geen enkele wijze de roosters voor de luchtintrede of de luchtuitrede af.
26. Steek geen onbekende voorwerpen in de roosters voor luchtintrede en luchtuitrede aangezien het risico op elektrische schokken, brand of beschadigingen van het apparaat bestaat.
27. Gebruik het apparaat niet:
 - met natte of vochtige handen;
 - op blote voeten.
28. Trek niet aan de voedingskabel of aan het apparaat zelf om de stekker uit het stopcontact te trekken.
29. Gebruik het apparaat niet onder rechtstreeks zonlicht of vlakbij warmtebronnen als een kachel, een verwarmingsapparaat of een radiator (Afb.3)
30. Gebruik het apparaat niet vlakbij gastoestellen (Afb.3)
31. Activeer het apparaat niet in de nabijheid van gordijnen omdat die in de luchtinlaatopeningen gezogen kunnen worden (Afb.5).
32. Plaats het apparaat altijd op een stabiel, vlak en genivelleerd oppervlak.
33. Laat minstens 20 cm ruimte vrij aan de zijkanten en aan de achterkant van het apparaat en laat minstens 30 cm ruimte vrij boven het apparaat (Afb.1).
34. Plaats het apparaat niet vlakbij een elektrisch stopcontact (Afb.4).
35. Het stopcontact moet gemakkelijk toegankelijk zijn zodat de stekker in geval van nood gemakkelijk losgetrokken kan worden.
36. Hanteer de stekker niet met natte handen.
37. De voedingskabel niet sterk doorbuigen, verdraaien, eraan trekken of beschadigen.
38. De elektrische voedingskabel niet afwikkelen onder tapijten, dekens of in kabelgoten. Leg de kabel uit in zones die geen doorgangszones zijn, zodat struikelen voorkomen wordt.
39. Sluit de kabel af als het apparaat gedurende lange tijd niet gebruikt wordt en/of wanneer niemand thuis is.
40. Gebruik het apparaat niet buiten of op natte oppervlakken. Vermijd dat vloeistoffen op het apparaat gegoten worden. Gebruik het apparaat niet vlakbij gootstenen of kranen.
41. Kantel het apparaat op geen enkele zijde omdat het water dat eventueel naar buiten stroomt het kan beschadigen.
 - 41a. Verwijder het water dat in het reservoir opgevangen is. De afvoerleiding, indien aangesloten, moet naar beneden worden geleid om er zeker van te zijn dat de condens continu wordt afgevoerd.
42. Reinig het apparaat met een vochtige doek, gebruik geen schuurproducten of schurende materialen. Zie de betreffende paragraaf voor de reiniging van de filters.

43. De meest voorkomende oorzaak van oververhitting is de opeenhoping van stof of pluizen in het apparaat. Verwijder deze opeenhopingen regelmatig terwijl het apparaat afgesloten is van het stopcontact en zuig de roosters schoon.
 44. Gebruik het apparaat niet in ruimtes met aanzienlijke temperatuurschommelingen omdat dan condens in het apparaat kan ontstaan.
 45. Installeer het apparaat op minstens 2 meter van andere elektronische apparaten (TV, radio, computer, DVD-lezer, enz.) om interferentie te voorkomen (Afb.6).
 46. Gebruik het apparaat niet als de ruimte kort geleden behandeld is met een insecticide in de vorm van gas, bij brandende wierook, chemische dampen of olieresidu.
 47. Gebruik de machine niet zonder dat de filters correct in positie gebracht zijn.
 48. De demontage, reparaties of omschakeling die uitgevoerd wordt door iemand die niet daartoe geautoriseerd is, kan ernstige schade veroorzaken en de garantie van de fabrikant annuleren.
 49. Gebruik het apparaat niet bij defecten of een slechte werking, als de kabel of de stekker beschadigd zijn of als het apparaat gevallen is of op enige andere wijze beschadigd is. Schakel het apparaat uit, trek de stekker uit het stopcontact en laat het nakijken door professioneel gekwalificeerd personeel.
 50. Het apparaat niet demonteren of wijzigingen erop aanbrengen.
 51. Bij gaslekken van andere apparaten de omgeving goed verluchten alvorens het apparaat in te schakelen.
 52. Gebruik het apparaat in omgevingen met een temperatuur tussen 5°C en 32°C.
 53. Het is extreem gevaarlijk het apparaat zelf te repareren.
 54. Als u dit apparaat niet langer zult gebruiken, adviseren we u om het onbruikbaar te maken door de voedingskabel te verwijderen nadat de stekker uit het stopcontact is gehaald. We adviseren tevens om delen van het apparaat die een mogelijk gevaar kunnen vormen onschadelijk te maken. Dit gevaar heerst met name wanneer kinderen het onbruikbare apparaat als speelgoed gebruiken.
 55. Laat het apparaat niet blootgesteld aan de weersomstandigheden (regen, zon, enz.).
 56. Gebruik het apparaat niet in de onmiddellijke nabijheid van het bad, de douche of een zwembad.
- Type en kenmerken van de zekeringen: AT; 2A



0.4 - EIGENLIJK GEBRUIK

- Het apparaat mag uitsluitend gebruikt worden als ventilator of ontvochtiger met als enig doel de omgeving waarin men verblijft aangenaam te maken.
- Dit apparaat is alleen bestemd voor huishoudelijk gebruik of gelijkaardig gebruik.
- Een oneigenlijk gebruik van het apparaat, met eventuele schade die berokkend wordt aan mensen, voorwerpen of dieren, ontheft OLIMPIA SPLENDID van iedere vorm van aansprakelijkheid.

0.5 - NIET BEOOGD EN POTENTIEEL GEVAARLIJK GEBRUIK

- De ontvochtigers mogen niet worden geïnstalleerd in omgevingen waar ontvlambare of explosieve gassen aanwezig zijn, in zeer vochtige omgevingen (wasserijen, broeikassen, enz.) of op plaatsen waar zich andere machines bevinden die een sterke warmtebron genereren, in de buurt van een bron van zout water of zwavelhoudend water.
- Gebruik **GEEN** gassen, benzine of andere ontvlambare vloeistoffen vlakbij het apparaat.



Dit product mag uitsluitend worden gebruikt volgens de specificaties, aangeduid in deze handleiding. Als het op een andere wijze wordt gebruikt dan aangeduid, kan dit leiden tot ernstige ongevallen.

DE FABRIKANT KAN NIET AANSPRAKELIJK WORDEN GESTELD VOOR SCHADE AAN PERSONEN OF ZAKEN, VOORTVLOEIEND UIT HET NIET IN ACHT NEMEN VAN DE NORMEN, AANWEZIG IN DEZE HANDLEIDING.

0.6 - WAARSCHUWINGEN VOOR HET KOELGAS R290

1. HET APPARAAT BEVAT GAS R290 (ONTVLAMBAARHEIDSCATEGORIE A3)
2. HET APPARAAT MOET OPGESLAGEN WORDEN IN EEN GOED GEVENTILEERD VERTREK, WAARVAN DE AFMETINGEN OVEREENKOMEN MET DE MATEN DIE GESPECIFICEERD ZIJN VOOR HET GEBRUIK VAN HET APPARAAT.
3. HET APPARAAT MOET GEÏNSTALLEERD, GEBRUIKT EN BEWAARD WORDEN IN EEN RUIMTE WAARVAN HET OPPERVLAK VAN DE VLOER GROTER IS DAN ZIE TABEL.

Hoeveelheid gas R290 in Kg (zie gegevensetiket op het apparaat)	0,045	0,050	0,055	0,060	0,065	0,070	0,075	0,080	0,085
Minimumafmetingen van de ruimte voor het gebruik en de opslag (m ²)	4	4	4	4	5	5	5	5	6

4. DIT APPARAAT BEVAT EEN HOEVEELHEID KOELGAS R290 DIE GELIJK IS AAN DE HOEVEELHEID DIE VERMELD WORDT OP HET ETIKET MET GEGEVENS DAT OP HET APPARAAT AAN- GEBRACHT IS.
5. HET APPARAAT MOET OPGESLAGEN WORDEN IN EEN VERTREK WAARIN GEEN ONTSTEKINGS- BRONNEN MET CONTINUE WERKING AANWEZIG ZIJN (BIJVOORBEELD: OPEN VUUR, APPARA- TEN DIE OP GAS WERKEN OF VERWARMINGSTOESTELLEN MET ELEKTRISCHE WERKING).
6. Niet perforeren of verbranden.
7. Houd er rekening mee dat koelgas geurloos kan zijn.
8. R290 is een koelgas conform de Europese richtlijnen op het gebied van het milieu. Perforeer het circuit van het koelgas op geen enkele plek.
9. Gebruik geen middelen om het ontdooiingsproces te versnellen, of voor de reiniging, met uitzonde- ring van de door de producent aanbevolen middelen.
10. Wanneer het apparaat ontdooid en gereinigd wordt, mogen geen andere instrumenten gebruikt worden dan die door de fabrikant aanbevolen worden.
11. Als het apparaat geïnstalleerd, gebruikt of bewaard wordt in een niet geventileerde zone, dan moet die ruimte ontworpen zijn ter preventie van de accumulatie van gelekt koelmiddel, die te wijten is aan elektrische verwarmingstoestellen, kachels, of andere ontstekingsbronnen.
12. Neem de nationale voorschriften op het gebied van gas in acht.
13. Houd de ventilatie-openingen vrij van obstructies.
14. Het apparaat moet zo opgeslagen worden dat mechanische schade vermeden wordt.
15. Een ieder die boven of in een koelgascircuit moet werken, moet in het bezit zijn van een geldig cer- tificaat, waarop verklaard wordt dat die persoon competent is om op veilige wijze koelmiddelen te hanteren, dat in overeenstemming is met een specifieke beoordeling die erkend is door de sector.
16. Het onderhoud moet uitsluitend uitgevoerd worden zoals aanbevolen wordt door de producent van het apparaat. Het onderhoud en de reparaties die de assistentie van an- der gespecialiseerd personeel vereisen, moeten uitgevoerd worden onder toezicht van een persoon die competent is voor het gebruik van ontvlambare koelmiddelen.
17. VERVOER VAN APPARATUUR DIE ONTVLAMBARE KOELMIDDELEN BEVAT
Raadpleeg de wetgeving voor het vervoer.
18. MARKERING VAN DE APPARATUUR MET SYMBOLEN
Raadpleeg de plaatselijke wetgeving.
19. VERWIJDERING VAN APPARATUUR DIE ONTVLAMBARE KOELMIDDELEN GEBRUIKT
Raadpleeg de nationale wetgeving.
20. OPSLAG VAN DE APPARATUUR/APPARATEN
De opslag van de apparatuur moet conform de instructies van de fabrikant zijn.
21. OPSLAG VAN DE VERPAKTE (NIET VERKOCHTE) APPARATUUR
De verpakking moet zo uitgevoerd zijn dat een interne mechanische beschadiging van de apparatuur geen lekkage van koelmiddel veroorzaakt. Het maximum aantal delen van de apparatuur dat samen opgeslagen kan worden wordt aangeduid door de plaatselijke wetgeving.



22. INFORMATIE OVER HET ONDERHOUD

a) Controles van het gebied

Voordat handelingen uitgevoerd worden op systemen die ontvlambare koelmiddelen bevatten, moe- ten de veiligheidscontroles uitgevoerd worden om zich ervan te verzekeren dat het risico op ontbran- ding minimaal is. Neem de volgende voorzorgsmaatregelen in acht om eventuele reparaties van het koelmiddelsysteem uit te voeren voordat het gebruikt wordt.

- b) Afwikkeling van het werk
Het werk moet uitgevoerd worden onder controle, om het risico op de aanwezigheid van gas of ontvlambare dampen tijdens de uitvoering van het werk zelf te minimaliseren.
- c) Algemeen werkgebied
Al het personeel dat met het onderhoud belast is, en de andere operators die in het werkgebied aanwezig zijn, moeten geïnstrueerd zijn over de aard van het werk dat verricht gaat worden. Vermijd het om in kleine ruimtes te werken. De zone rondom het werkgebied moet afgebakend zijn. Controleer of het gebied veilig gesteld is dankzij de controle van ontvlambaar materiaal.
- d) Controle van de aanwezigheid van koelmiddel
Het gebied moet vóór en tijdens het werk gecontroleerd worden met gebruik van een adequate detector van koelmiddelen om er zeker van te zijn dat de operator zich bewust is van de aanwezigheid van een potentieel ontvlambare atmosfeer. Controleer of het apparaat voor de detectie van lekken geschikt is voor ontvlambare koelmiddelen, dus of het vonkvrij is, op passende wijze verzegeld of intrinsiek veilig is.
- e) Aanwezigheid van brandblussers
Mocht ongeacht welke warme bewerking op de koelapparatuur uitgevoerd moeten worden, of op ongeacht welk daarop aangesloten deel, dan moet adequate brandblusapparatuur binnen handbereik beschikbaar zijn. Zorg ervoor dat er altijd een droge poederblusser of een CO₂-blusser aanwezig is vlakbij het gebied waar het vullen plaatsvindt.
- f) Afwezigheid van ontvlambare bronnen
Geen enkele operator die aan het werk is op het koelsysteem waarbij het blootleggen van ongeacht welke leiding nodig is die een ontvlambaar koelmiddel bevat of bevat heeft, mag enige ontvlambare bron gebruiken op een wijze dat brand of een explosie veroorzaakt kan worden. Alle mogelijke ontvlambare bronnen, met inbegrip van het gebruik van sigaretten, moeten voldoende ver van de plaats van installatie, reparatie, verwijdering en sloop gehouden worden, waar het ontvlambare koelmiddel in de omringende ruimte zou kunnen worden afgegeven. Voordat het werk begint moet het gebied rondom de apparatuur bestudeerd worden om er zeker van te zijn dat geen ontvlambare elementen of risico's op ontbranding aanwezig zijn. Gebruik markeringen die het roken verbieden.
- g) Geventileerd gebied
Controleer of het installatiegebied in de open lucht is of op passende wijze geventileerd wordt voordat het systeem gestart wordt of ongeacht welke warme bewerking op de apparatuur uitgevoerd wordt. De mate van ventilatie moet aanwezig zijn gedurende de gehele periode waarin de bewerking uitgevoerd wordt. De ventilatie moet in staat zijn om ieder koelmiddel dat vrijgekomen is op veilige wijze te verspreiden en om het bij voorkeur naar buiten in de atmosfeer uit te stoten.
- h) Controles op de koelapparatuur
Wanneer de elektrische onderdelen vervangen worden, moeten de nieuwe onderdelen geschikt zijn voor het gebruik en conform de aangeduide specificaties zijn. De richtlijnen van de fabrikant over het onderhoud en de assistentie moeten altijd in acht genomen worden. Raadpleeg bij twijfel de technische dienst van de fabrikant voor assistentie. De volgende controles moeten uitgevoerd worden op installaties waarin ontvlambare koelmiddelen gebruikt worden: controleer of de grootte van de vulling in overeenstemming is met de afmetingen van het vertrek waarin de delen die het koelmiddel bevatten geïnstalleerd zijn; of het systeem en de ventilatie-openingen correct werken en niet verstopt zijn; als van een koelcircuit gebruik gemaakt wordt, moet de aanwezigheid van koelmiddel in het secundaire circuit gecontroleerd worden; of de markering die op de machine aangebracht is nog steeds zichtbaar en leesbaar is. Markeringen en aanduidingen die niet leesbaar zijn moeten gecorrigeerd worden; of de koelleidingen en -onderdelen geïnstalleerd zijn in een positie waarin het onwaarschijnlijk is dat ze blootgesteld worden aan ongeacht welke stof die de onderdelen die het koelmiddel bevatten zou kunnen aantasten door corrosie, tenzij die onderdelen uit een materiaal bestaan dat intrinsiek bestand is tegen corrosie of dat op passende wijze daartegen beschermd wordt.
- i) Controles op de elektrische apparaten
De reparatie en het onderhoud van de elektrische onderdelen moeten eerste veiligheidscontroles en inspectieprocedures van de onderdelen bevatten. Mocht een defect optreden dat de veiligheid kan compromitteren, schakel dan niet de elektrische voeding naar het circuit in zolang het probleem niet op passende wijze verholpen is. Gebruik een tijdelijke geschikte oplossing als het defect niet onmiddellijk verholpen kan worden en het nodig is dat de werking voortgezet wordt. Deze situatie moet meegedeeld worden aan de eigenaar van de apparatuur zodat alle partijen erover geïnformeerd zijn. De eerste veiligheidscontroles bevatten: controleer of de condensatoren ontladen zijn: deze controle moet op veilige wijze uitgevoerd worden om vonken te voorkomen; controleer of de elektrische onderdelen en kabels die onder spanning staan tijdens het vullen, het herstel of de ontluchting van het systeem niet blootgesteld worden; controleer de continuïteit van de aardaansluiting.

23. REPARATIE VERZEGELDE ONDERDELEN

- a) Tijdens de reparatie van verzegelde onderdelen moeten alle elektrische voedingen van de uitrusting waarop gewerkt wordt afgesloten worden voordat ongeacht welke verzegelde afdekking, enz., weggenomen wordt. Mocht het absoluut nodig zijn dat de elektrische voeding op de uitrusting ingeschakeld is tijdens de reparatie, dan moet een permanent werkzame lekdetector in positie gebracht zijn op het meest kritieke punt, om de operator te waarschuwen voor een potentieel gevaarlijke situatie.
- b) Besteed bijzondere aandacht aan wat nu volgt om er zeker van te zijn dat de afdekking op geen enkele wijze wijzigingen ondergaat die van invloed zijn op het veiligheidsniveau wanneer op elektrische onderdelen gewerkt wordt. Dit omvat beschadigingen van kabels, een overmatig aantal aansluitingen, eindstukken die niet zijn vervaardigd volgens de oorspronkelijke specificaties, beschadigingen van pakkingen, verkeerde montage van kabelklemmen, enz. Controleer of de apparatuur op veilige wijze gemonteerd is. Controleer of de pakkingen of de verzegelingsmaterialen niet dusdanig verslechterd zijn dat de binnenkomst van ontvlambare atmosferen niet meer voorkomen kan worden. De vervangingsonderdelen moeten voldoen aan de specificaties van de fabrikant.



Het gebruik van siliconenkit kan de doeltreffende werking van enkele soorten lekdetectiesystemen belemmeren. De intrinsiek veilige onderdelen mogen niet geïsoleerd worden voordat erop ingegrepen wordt.

24. REPARATIE VAN INTRINSIEK VEILIGE ONDERDELEN

Pas geen enkele inductielading en ladingen met permanente capaciteit toe op het circuit, zonder eerst gecontroleerd te hebben of de maximum spanning en stroom, die voor de gebruikte apparatuur toegestaan zijn, niet overschreden worden. De intrinsiek veilige onderdelen zijn de enige waarop ingegrepen kan worden terwijl ze onder spanning staan en een ontvlambare atmosfeer aanwezig is. Het testsysteem moet op de correcte stroomsterkte staan. Vervang de onderdelen alleen door de reserveonderdelen die aangeduid worden door de fabrikant. Andere dan de aangeduide onderdelen kunnen na een lek de ontbranding van het koelmiddel in de atmosfeer veroorzaken.

25. BEKABELING

Controleer of de bekabeling niet blootgesteld wordt aan slijtage, corrosie, overmatige druk, trillingen, scherpe randen of aan ieder ander nadelig effect van de omgeving. Houd tijdens de controle ook rekening met de effecten van veroudering of van constante trillingen die veroorzaakt worden door elementen als compressoren of ventilatoren.

26. DETECTIE VAN ONTVLAMBARE KOELMIDDELEN

Gebruik in geen enkel geval potentiële ontstekingsbronnen om lekken van koelmiddel te detecteren. Gebruik geen steekvlammen (of iedere ander detectiesysteem dat van open vuur gebruik maakt).

27. LEKDETECTIEMETHODEN

De volgende lekdetectiemethoden worden als aanvaardbaar beschouwd voor systemen die ontvlambare koelmiddelen bevatten. Gebruik elektronische lekdetectors voor ontvlambare koelmiddelen, ook als de gevoeligheid mogelijk niet geschikt is of ze opnieuw gekalibreerd moeten worden. (De detectie-uitrusting moet gekalibreerd worden in een gebied zonder koelmiddel.) Controleer of de detector geen potentiële ontstekingsbron is en geschikt is voor het gebruikte koelmiddel. De lekdetectie-uitrusting moet ingesteld zijn op een percentage LFL van het koelmiddel en gekalibreerd zijn ten aanzien van het gebruikte koelmiddel en het geschikte percentage gas (maximaal 25%) is bevestigd. De vloeistoffen voor de detectie van lekken kunnen gebruikt worden met het merendeel van de koelmiddelen maar het gebruik van reinigingsmiddelen die chloor bevatten moet vermeden worden aangezien chloor op het koelmiddel zou kunnen reageren en de koperen leidingen kan aantasten door corrosie. Als een lek vermoed wordt, moet al het open vuur verwijderd/gedoofd worden. Als een koelmiddel gedetecteerd wordt waarvoor lassen nodig is, win dan al het koelmiddel uit het systeem terug of isoleer het (door middel van de afsluitkleppen) in een deel van het systeem dat zich ver van het lek bevindt. Vervolgens moet vóór en tijdens het lasproces zuurstofvrije stikstof (OFN) in het systeem vrijgelaten worden.

28. VERWIJDERING EN LEDIGING

Gebruik conventionele procedures wanneer op het circuit van het koelmiddel gewerkt wordt voor het uitvoeren van reparaties of om iedere andere reden. Desondanks is het belangrijk dat de beste praktijk in acht genomen wordt gezien het feit dat rekening gehouden moet worden met de ontvlambaarheid. Neem de volgende procedure in acht:

- Verwijder het koelmiddel;
- Ontlucht het circuit met inert gas;
- Leeg het;
- Ontlucht het nog een keer met inert gas;
- Open het circuit door middel van snijden of lassen.

De koelmiddelvulling moet hersteld worden in cilinders die geschikt zijn voor de terugwinning. Reinig het systeem met OFN om de unit veilig te maken. Het zou nodig kunnen zijn deze procedure meerdere malen te moeten herhalen.

Gebruik geen perslucht of zuurstof voor deze handeling. De reiniging moet voltooid worden door het luchtledige deel van het systeem met OFN te vullen en door te blijven gaan met vullen tot de werkdruk bereikt wordt, vervolgens moet de OFN in de atmosfeer geloosd worden en tenslotte moet het systeem weer in een luchtledige situatie gebracht worden. Herhaal het proces tot geen koelmiddel meer in het systeem achtergebleven is. Wanneer de laatste vulling met OFN gebruikt wordt, moet het systeem op de atmosferische druk gebracht worden om het te kunnen gebruiken. Deze handeling is absoluut van vitaal belang als laswerken op de leidingen uitgevoerd moeten worden. Controleer of de afvoer van de vacuümpomp zich niet vlakbij enige ontstekingsbron bevindt en of de ventilatie beschikbaar is.

29. VULPROCEDURES

Naast de conventionele vulprocedures moeten de volgende vereisten in acht genomen worden. Controleer of er geen vermenging van verschillende koelmiddelen plaatsvindt tijdens het vullen van de apparatuur. De leidingen moeten zo kort mogelijk zijn om de hoeveelheid koelmiddel erin tot het minimum te beperken. De cilinders moeten in de opgerichte stand gehouden blijven. Controleer of het koelsysteem aangesloten is op de aarde alvorens het met koelmiddel te vullen. Etiketteer het systeem wanneer het eenmaal gevuld is (als dat nog niet gedaan was). Let bijzonder goed op dat het koelsysteem niet overbelast wordt. Test de druk met de OFN alvorens het systeem opnieuw te vullen. Voer de dichtingstest van het systeem na afloop van het vullen uit maar voorafgaand aan de inbedrijfstelling. Een extra dichtingstest moet uitgevoerd worden voordat de plaats van installatie verlaten wordt.

30. BUITENDIENSTSTELLING

Alvorens deze procedure uit te voeren, is het van essentieel belang dat de technicus vertrouwd geraakt is met de apparatuur en alle onderdelen daarvan. Het wordt als een goede praktijk beschouwd om alle koelmiddelen op veilige wijze terug te winnen. Alvorens deze handeling uit te voeren, moeten een oliemonster en een koelmiddelmonster genomen worden, voor als het nodig is eerst een analyse uit te voeren voordat een teruggewonnen koelmiddel opnieuw wordt gebruikt. Het is van essentieel belang dat de elektrische energie beschikbaar is voordat met deze procedure begonnen wordt.

- a) Raak vertrouwd met de apparatuur en met de werking ervan.
- b) Isoleer het systeem van de elektriciteit.
- c) Controleer, alvorens deze procedure uit te voeren, of:
 - De mechanische uitrusting voor de verplaatsing beschikbaar is, indien nodig, om de cilinders van het koelmiddel te verplaatsen;
 - Alle veiligheidsvoorzieningen beschikbaar zijn en correct gebruikt worden;
 - Het teruggewinningsproces altijd door een competent persoon gecontroleerd wordt;
 - De uitrusting die voor de terugwinning gebruikt wordt, en de cilinders, conform de toepasselijke standaards zijn.
- d) Leeg het koelsysteem, indien mogelijk.
- e) Als geen lege conditie bereikt kan worden, gebruik dan een collector zodat het koelmiddel uit de diverse delen van het systeem verwijderd kan worden.
- f) Controleer of de cilinder in positie gebracht is op de weegschalen alvorens de terugwinning uit te voeren.
- g) Start de machine voor de terugwinning en handel overeenkomstig de instructies van de constructeur.
- h) Veroorzaak geen overbelasting op de cilinders. (Niet meer dan 80% van het vulvolume van de vloeistof).
- i) Overschrijd niet de maximum werkdruk van de cilinder, ook niet tijdelijk.
- j) Wanneer de cilinders correct gevuld zijn en het proces voltooid is, controleer dan of de cilinders en de uitrusting onmiddellijk van de plaats van installatie verwijderd worden en of alle isolatiekleppen ervan gesloten zijn.
- k) Het teruggewonnen koelmiddel mag niet in een ander koelsysteem worden aangebracht, tenzij het is gereinigd en gecontroleerd.

31. ETIKETTERING

De uitrusting moet geëtiketteerd zijn met de aanduiding dat hij buiten dienst gesteld is en het koelmiddel verwijderd is. Breng de datum en uw handtekening op het etiket aan. Controleer of er etiketten op de uitrusting aanwezig zijn die aangeven dat de uitrusting een ontvlambaar koelmiddel bevat.

32. TERUGWINNING

Wanneer koelmiddel uit een systeem verwijderd wordt, of dit nu voor onderhoud of voor de buitendienststelling is, is het een goede zaak om alle koelmiddelen op veilige wijze te verwijderen. Bij de overdracht van het koelmiddel naar de cilinders moet gecontroleerd worden of alleen cilinders gebruikt worden die geschikt zijn voor de terugwinning van het koelmiddel. Controleer of het correcte aantal cilinders beschikbaar is om de volledige vulling van het systeem in op te slaan. Alle te gebruiken cilinders zijn ontworpen voor het teruggewonnen koelmiddel en daarvoor geëtiketteerd (of wel speciale cilinders voor de terugwinning van koelmiddel). De cilinders moeten uitgerust zijn met een drukafvoerklep en bijbehorende perfect werkende afsluitkleppen. De lege teruggewinningscilinders moeten luchtledig gemaakt en indien mogelijk gekoeld worden voordat de terugwinning plaatsvindt. De uitrusting voor de terugwinning moet perfect werkzaam zijn en een set met instructies voor de terugwinning bevatten, die binnen handbereik is en geschikt is voor de terugwin-

ning van ontvlambare koelmiddelen. Bovendien moet een groep gekalibreerde weegschalen beschikbaar en perfect werkzaam zijn. De leidingen moeten voorzien zijn van hermetisch gesloten aansluitingen met afsluiting in perfecte staat. Voordat de terugwinningsmachine gebruikt wordt, moet gecontroleerd worden of deze in goede staat van werking verkeert, of correct onderhoud erop uitgevoerd is en of ieder elektrisch onderdeel ervan verzegeld is, om ontsteking te voorkomen in geval koelmiddel vrijkomt. Raadpleeg de fabrikant in geval van twijfel. Het teruggewonnen koelmiddel moet teruggegeven worden aan de leverancier, in de correcte cilinder en met de bijbehorende Nota voor Overbrenging van Afval. Meng geen koelmiddelen in de terugwinningseenheden en met name in de cilinders. Als de compressoren, of de oliën van de compressoren, verwijderd moeten worden, controleer dan of ze geleegd zijn tot een aanvaardbaar niveau om er zeker van te zijn dat het ontvlambare koelmiddel niet in het smeermiddel achterblijft. Het ledigingsproces moet uitgevoerd worden voordat de compressor naar de leveranciers teruggebracht wordt. Gebruik alleen elektrische verwarmingssystemen op het hoofddeel van de compressor, om dit proces te versnellen. Verwijder de olie uit een systeem op veilige wijze.

1 - OMSCHRIJVING VAN HET APPARAAT

1.1 - KENMERKEN

Het apparaat is apart verpakt in een kartonnen verpakking.

 **Sla de verpakking op in de verticale stand.**

Het ontvochtigingsapparaat verwijdert vocht op energetische wijze uit de lucht, verlaagt de vochtigheid in het vertrek en houdt de binnenruimte droog en comfortabel.

Het is mogelijk de gewenste vochtigheidsgraad met de digitale vochtregelaar te selecteren.

Met de timer is het mogelijk de automatische inschakeling en uitschakeling van het apparaat in te stellen.

1.2 - IDENTIFICATIE VAN DE HOOFDONDERDELEN (Afb.A)

- | | |
|------------------------|---|
| 1. Omkasting voor | 8. Wielen |
| 2. Luchtuitrederooster | 9. Voedingskabel |
| 3. Handgreep | 10. Actieve koolstoffilter |
| 4. Bedieningspaneel | 11. Gegevensplaatje |
| 5. Luchtintrederooster | 12. Gebruiksaanwijzing |
| 6. Omkasting achter | 13. Koppeling condensafvoer |
| 7. Waterreservoir | 14. Leiding voor continue condensafvoer |

2 - INSTALLATIE

2.1 - VERVOER VAN HET APPARAAT

-  • **Het vervoer en de verplaatsing van het apparaat moeten in de verticale stand plaatsvinden.**
- **Wacht minstens één uur voordat u het apparaat inschakelt als het horizontaal is vervoerd.**
 - **Alvorens het apparaat te verplaatsen of te vervoeren, moet het condenswater volledig afgevoerd worden, zoals beschreven wordt in paragraaf 3.4.a**



WAARSCHUWING

Vervoer van het apparaat op delicate vloeren (bijv. houten vloeren):

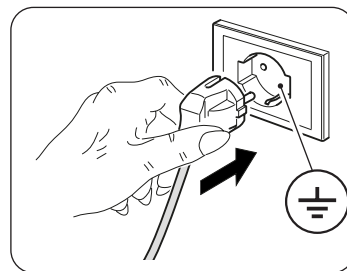
- **Voer het condenswater volledig af.**
- **Let buitengewoon goed op tijdens het verplaatsen van het apparaat aangezien de wielen krassen op de vloer kunnen achterlaten. Ondanks dat de zwenkwielen zijn gemaakt van stevig materiaal kunnen ze door het gebruik verslijten of vuil zijn. Er wordt aanbevolen te controleren of de wielen schoon zijn en vrij kunnen draaien.**

2.2 - WAARSCHUWINGEN



De veronachtzaming van het volgende kan het apparaat schade berokkenen.

- a. Installeer het apparaat op vlakke, stabiele oppervlakken en op de vloer.
- b. Sluit het apparaat alleen aan op stopcontacten die van een aarding voorzien zijn.
- c. Controleer of gordijnen of andere voorwerpen de luchtaanzuigfilters niet afsluiten (Afb.5).
- d. Controleer of tussen het apparaat en aangrenzende wanden een minimum afstand van 20/30 cm gehandhaafd blijft (Afb.1).
- e. Bij het in gebruik nemen van het apparaat moet altijd opgelet worden of er geen obstakels zijn voor de aanzuiging en de uitlaat van de lucht.
- f. Het apparaat mag niet in een washok of -ruimte worden geplaatst.
- g. Installeer het apparaat uitsluitend in een droge ruimte.
- h. Het apparaat mag niet in werking worden gesteld in de aanwezigheid van gevaarlijke materialen, dampen of vloeistoffen.
- i. Reinig de luchtfilters minstens één keer per week.



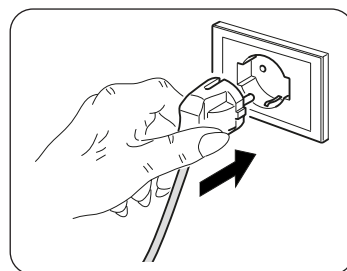
2.3 - INSTALLATIE APPARAAT

- Controleer na de verwijdering van de verpakking de intacte staat van het apparaat; gebruik het niet bij twijfel en neem contact op met professioneel gekwalificeerd personeel.
- Installeer het apparaat op een onbuigzame en genivelleerde ondergrond en houd het vertrek geventileerd.
- Plaats het apparaat in een geschikte omgeving.
Controleer of gordijnen of andere voorwerpen de luchtstroom niet afsluiten (afbeelding 5).
- Laat minstens 20 cm ruimte vrij aan de zijkanten en aan de achterkant van het apparaat en laat minstens 30 cm ruimte vrij boven het apparaat (afbeelding 1).
- Verwijder het reservoir (7) en rol de voedingskabel (9) af.
- Breng het reservoir (7) opnieuw **correct** in positie in de romp van het apparaat.
- Steek de stekker in het stopcontact; het apparaat laat een "pieptoon" horen en op het display wordt het vochtigheidspercentage weergegeven dat in het vertrek aanwezig is.

2.4 - ELEKTRISCHE AANSLUITING

Het apparaat is voorzien van een voedingskabel met stekker.
Controleer, alvorens het apparaat aan te sluiten, of:

- De spanning- en frequentiewaarden overeenstemmen met de gegevens op de typeplaat van het apparaat.
- De stroomtoevoerlijn voorzien is van een doeltreffende aardaansluiting en correct gedimensioneerd is voor de maximale absorptie van het apparaat.
- Op het voedingsnet van het apparaat moet een geschikte meerpolige scheidingsschakelaar worden voorzien, in overeenstemming met de nationale installatienormen.
- Het apparaat uitsluitend wordt gevoed aan de hand van een stopcontact dat voor de geleverde stekker geschikt is.

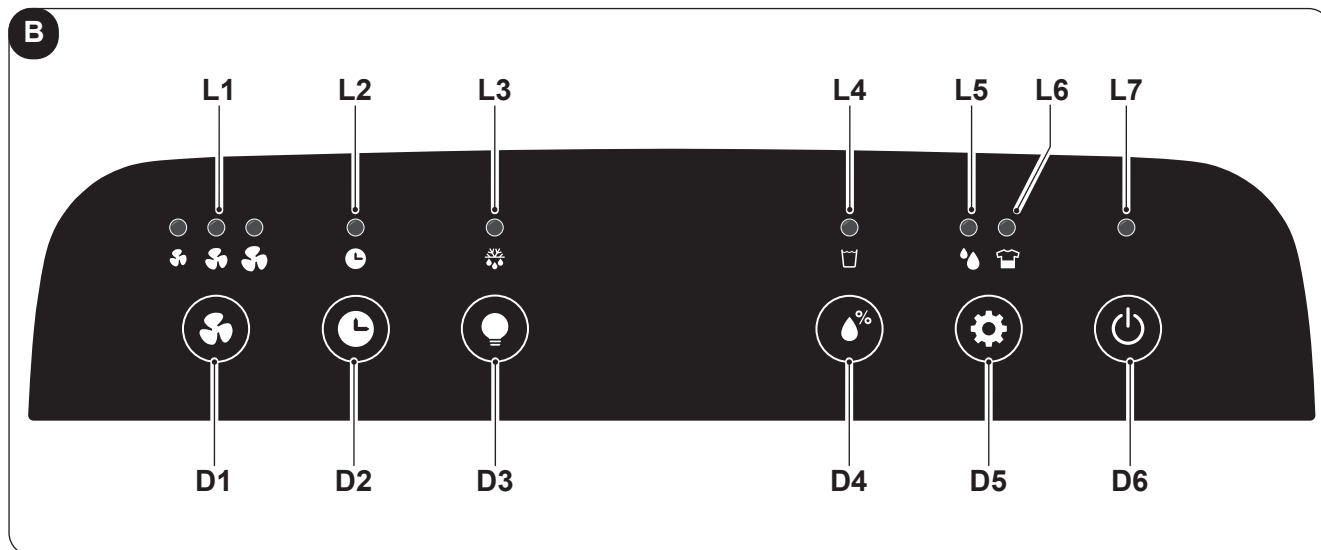


WAARSCHUWING

Laat de voedingskabel eventueel uitsluitend vervangen door een erkend servicecentrum van Olimpia Splendid of bekwaam personeel.

3 - GEBRUIK VAN HET APPARAAT

3.1 - SYMBOLEN EN TOETSEN BEDIENINGSPANEEL (Afb.B)



- D1: Toets "Speed";
 - D2: Toets "Timer";
 - D3: Toets "Led";
 - D4: Toets "Instelling vochtigheidsniveau";
 - D5: Modusselectietoets:
"Laundry" - "Ontvochtiging";
 - D6: Toets "ON/OFF".
- L1: Led ventilatorsnelheid;
 - L2: Led "Timer" actief;
 - L3: Led "Defrost-functie" actief;
 - L4: Led "Waterreservoir vol";
 - L5: Led "Ontvochtiging"-modus actief;
 - L6: Led "Laundry"-modus actief.;
 - L7: Led "ON/OFF".

3.2 - WERKING VAN HET APPARAAT

Handel als volgt om het apparaat te gebruiken.



Open de luchtuitrede-opening voorzichtig alvorens het apparaat te starten. Steek NIETS (vingers, hand, voorwerpen, enz.) in de luchtuitrede-opening om beschadiging van het apparaat te voorkomen. Gevaar voor snijwonden of verwondingen!

3.2.a - Voorafgaande handelingen



- **Breng het apparaat in positie op een stabiel vlak, dat niet hellend is, op minstens 20/30 cm. van de muur of van ieder ander object, om de correcte luchtcirculatie te garanderen (Afb.1). Plaats het op een oppervlak dat bestand tegen water is omdat eventueel naar buiten lekkend water de meubels of de vloer schade kan berokkenen.**
- **Plaats het apparaat niet rechtstreeks op tapijten, handdoeken, dekens of andere absorberende oppervlakken.**
- **Steek de stekker in het stopcontact.**



Voordat het apparaat elektrisch aangesloten wordt, moet gecontroleerd worden of de gegevens die op het plaatje staan overeenkomen met die van het elektrische distributienet.

3.2.b - Toets ON/OFF

Door op de toets **ON/OFF** (D6) te drukken, wordt het apparaat ingeschakeld en toont het display het gemeten vochtigheidspercentage.

Druk opnieuw op de toets **ON/OFF** (D6) om het apparaat uit te schakelen.

3.2.c - Snelheid ventilator

Door op de toets "Speed" (D1) te drukken, kan de snelheid van de ventilator geselecteerd worden:

High.  --> Med.  --> Min.  --> High.  --> ...

Is de snelheid van de ventilator eenmaal geselecteerd, dan blijft de overeenkomstige Led (L1) aan.



Als de "LAUNDRY"-modus actief is, is het niet mogelijk de snelheid van de ventilator te veranderen.

3.2.d - Timerfunctie

Druk op de toets "Timer" (D2) om de vertragingstijd voor de modus "ON" (inschakeling) of voor de modus "OFF" (uitschakeling) te programmeren.

Druk in de modus "ON" een of meer keren op de toets "Timer" (D2); het display geeft de vertragingstijd weer in uren (0 -> 1 -> 2 -> ... -> 23 -> 24 -> 0 -> 1 -> ...)

voor de uitschakeling van het apparaat. Is de gewenste waarde eenmaal geselecteerd, wacht dan enkele seconden zodat de ingestelde waarde in het geheugen opgeslagen kan worden, waarna het apparaat uitgeschakeld wordt (OFF); led (L2) gaat groen branden.

Druk in de modus "OFF" een of meer keren op de toets "Timer" (D2); het display geeft de vertragingstijd weer in uren (0 -> 1 -> 2 -> ... -> 23 -> 24 -> 0 -> 1 -> ...)

voor de inschakeling van het apparaat. Is de gewenste waarde eenmaal geselecteerd, wacht dan enkele seconden zodat de ingestelde waarde in het geheugen opgeslagen kan worden, waarna het apparaat start (ON); led (L2) gaat groen branden.

Druk om de programmering van de "Timer"-functie te wissen een of meer keren op de toets "Timer" (D2) tot waarde "0" geselecteerd wordt of druk op de toets "ON/OFF" (D6).

3.2.e - Activering display

Door gelijktijdig op de toetsen "Instelling vochtigheidsniveau" (D4) en "Led" (D3) te drukken, wordt op het display de gemeten omgevingstemperatuur weergegeven. Door op de toets "Led" (D3) te drukken, gaan het display en de actieve leds uit maar blijft de machine werken.

3.2.f - Instelling vochtigheidsniveau

Druk op de toets "Instelling vochtigheidsniveau" (D4) om het gewenste vochtigheidsniveau in de omgeving te selecteren:

"CO" (Continue cyclus) ---> 30% ---> 35% ---> ... ---> 85% ---> 90% ---> "CO" (Continue cyclus) --->

De waarde die ingesteld kan worden, moet tussen 30% en 90% liggen met intervallen van 5%.

Wanneer het vochtigheidspercentage in de omgeving na een bepaalde werktijd lager is dan de ingestelde waarde, stopt de compressor tijdelijk.

Wanneer het niveau van het vochtigheidspercentage in de omgeving gelijk is aan of groter is dan het ingestelde minimumniveau, wordt de compressor na drie minuten (beschermingstijd van de compressor) opnieuw gestart.

Wanneer het apparaat in werking is (modus ON) kan de ontvochtiging periodiek tijdelijk onderbroken worden om de warmtewisselaar te ontdooien.

Wanneer de luchtvochtigheid in de kamer lager is dan 30%, verschijnt de melding "LO" op het display.



Op het moment van inschakeling wordt het apparaat gestart in de modus "Ontvochtiging".

3.3 - MODUSSELECTIE

3.3.a - Laundrymodus

Door op de toets "Laundry" (D5) te drukken, wordt het apparaat geactiveerd in de modus "CO" (continue cyclus), de compressor en de ventilator gaan door met werken, onafhankelijk van het gemeten vochtigheidsniveau. In deze modus zal de ventilator op maximumsnelheid werken.

3.3.b Ontvochtigingsmodus

Door op de toets “**Ontvochtiging**” (D5) te drukken, start het apparaat met het vochtigheidspercentage dat tijdens het laatste gebruik ingesteld is, druk om het te wijzigen op de toets “**Instelling vochtigheidsniveau**” (D4).

3.4 - WATERAFVOER

3.4.a - Het reservoir legen

- Wanneer de led “**Waterreservoir vol**” (L4) gaat branden, stopt het apparaat, klinkt de zoemer en moet het reservoir (7) geleegd worden.
- Gebruik beide handen en verwijder het reservoir (7) uit de romp van het apparaat (afbeelding 7).
- Leeg het reservoir (7) (afbeelding 8).



De vlotter (7b) niet uit het waterreservoir (7) verwijderen. In dat geval kan de sensor ‘waterreservoir vol’ het waterpeil niet langer op passende wijze waarnemen.

- Plaats het reservoir (7) opnieuw correct in de romp van het apparaat, anders blijft de led (L4) branden en werkt het apparaat niet.

3.4.b - Continue afvoer van het water

- Indien gewenst is het mogelijk het bijgeleverde leidinkje (14) aan te sluiten op de koppeling (13) om het door de ontvochtiging verzamelde water continu af te voeren.
- **Schakel het apparaat uit en trek de stekker uit het stopcontact.**
- Sluit de rubber slang (14) met een binnendiameter van 10 mm (afbeelding 9) aan op de koppeling (13).
- Er wordt aangeraden de slang (14) met een (niet geleverde) kabelklem vast te zetten op de koppeling (13).
- Plaats het reservoir (7) opnieuw correct in de romp van het apparaat en voer de slang (14) in de daarvoor bestemde zitting die in het reservoir (7) aanwezig is, anders blijft de led (L4) branden en werkt het apparaat niet.



Controleer of de rubber slang (14) niet boven de hoogte van de afvoerkoppeling komt, anders blijft het water in het apparaat achter waardoor een slechte werking kan ontstaan, met beschadiging en/of worden gevaarlijke werkomstandigheden veroorzaakt.



Het waterreservoir niet verwijderen tijdens de werking met continue afvoer.



Eventuele problemen die veroorzaakt worden door de externe waterafvoer, worden niet gedetecteerd door het alarm wegens vol reservoir. Daarom is een regelmatige controle vereist om storingen, schade aan het apparaat en/of gevaren tijdens de werking te vermijden.

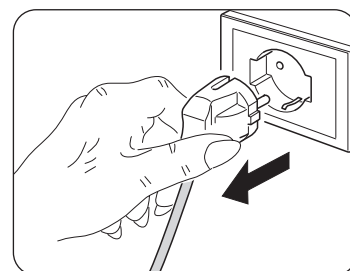
3.5 - BLACK-OUT

Als de stroom uitvalt (black-out) hervat het apparaat bij terugkeer van de stroom de werking in de omstandigheden waarin het zich bevond voorafgaand aan de black-out.

4 - ONDERHOUD EN REINIGING



Alvorens ongeacht welke reiniging of welk onderhoud op het apparaat uit te voeren, trek de stekker uit het stopcontact en wacht tot de ventilator gestopt is.



4.1 - REINIGING

4.1.a - Reiniging van het apparaat

- Gebruik een droge doek om het apparaat te reinigen.
- Als het apparaat erg vuil is, is het mogelijk een doek te gebruiken die vochtig gemaakt is met lauw water (max. 50°C) en een delicaat reinigingsmiddel, om de externe delen te reinigen. Droog het vervolgens met een droge doek.
- Gebruik een stofzuiger om het stof van de roosters voor de luchtinlaat-/uitlaat te verwijderen.



Controleer of het apparaat volledig droog is alvorens de stekker weer in het stopcontact te steken.



Gebruik geen antistatische of chemisch behandelde doek om het apparaat te reinigen. Gebruik geen benzine, oplosmiddelen, polijstpasta of soortgelijke middelen. Deze producten kunnen plastic oppervlakken vervormen of breuken veroorzaken.



Gebruik geen oliën, chemische stoffen of schuurmiddelen om het apparaat te reinigen.



Was of dompel het apparaat niet in water.



Als het apparaat slecht werkt, probeer dan niet het te demonteren maar wendt u tot de verkoper of tot de technische assistentiedienst.

4.2 - REINIGING VAN HET ACTIEVE KOOLSTOFFILTER

Er wordt aangeraden het filter om de twee weken werking te reinigen.

- **Schakel het apparaat uit en trek de stekker uit het stopcontact.**
- Verwijder het rooster (5).
- Verwijder het filter (10) (afbeelding 10).
- Reinig het filter (10) met gebruik van een stofzuiger of een kwast met zacht haar om het stof te verwijderen (afbeelding 11).



Het filter (10) kan niet gewassen worden.



Gebruik het apparaat NIET als het filter (10) beschadigd is, vervang het dan.

- Plaats het filter (10) correct terug in zijn zitting.
- Zuig eventuele pluizen op van het rooster (5).



Gebruik het apparaat niet zonder het rooster (5) en/of het filter (10).

4.3 - REINIGING VAN HET RESERVOIR

- Spoel het waterreservoir met koud of lauwwarm water schoon als het vuil is.
- **Schakel het apparaat uit en trek de stekker uit het stopcontact.**
- Verwijder het reservoir (7).
- Ga te werk zoals beschreven wordt in paragraaf "3.4.a".



Gebruik geen reinigingsmiddelen, schuursponsjes, chemisch behandelde doeken, benzine, benzeen, verdunningsmiddel of andere oplosmiddelen, om krassen en schade aan het reservoir en lekkend water te vermijden.

5 - BEWARING VAN HET APPARAAT

Indien u van plan bent het apparaat gedurende zeer lange tijd niet te gebruiken, of als werken uitgevoerd moeten worden waarbij veel stof vrijkomt, wordt aangeraden het apparaat als volgt op te bergen:

- **Schakel het apparaat uit en trek de stekker uit het stopcontact.**
- Verwijder het water dat in het waterreservoir gebleven is.
- Rol de voedingskabel op en berg deze op in het waterreservoir (na te hebben gecontroleerd of het waterreservoir volledig droog is).
- Reinig het filter.
- Berg het op in koele, droge plaats die bescherming tegen vochtigheid biedt.

6 - TECHNISCHE GEGEVENS

Raadpleeg het gegevensplaatje dat op het product aangebracht is (afbeelding 2) voor de hieronder opgesomde technische gegevens:

Voedingsspanning	Geabsorbeerd vermogen	Isolatieklasse	Gewicht apparaat
------------------	-----------------------	----------------	------------------

7 - STORINGEN EN OPLOSSINGEN

VOORDAT U CONTACT OPNEEMT MET DE TECHNISCHE ASSISTENTIE

Raadpleeg eerst deze lijst voordat u contact opneemt met de technische assistentie.

De lijst bevat de meest voorkomende storingen die niet het gevolg zijn van bewerkings- of materiaaldefecten.

Werking met lage temperatuur met automatische ontdooiingsfunctie

Het apparaat is voorzien van de automatische ontdooiingsfunctie (aangegeven door de inschakeling van de betreffende led "L3") die met passende intervallen en door de omgevingstemperatuur te controleren, de werking van de machine regelt.

PROBLEEM	MOGELIJKE OORZAKEN	AANBEVOLEN OPLOSSINGEN
Het apparaat werkt niet.	Voedingskabel afgekoppeld.	Steek de stekker in het stopcontact en controleer of er elektrische spanning is.
	De led die aangeeft dat het reservoir vol is, is ingeschakeld (reservoir vol of niet correct geplaatst).	Leeg het reservoir en plaats het vervolgens correct terug in de romp van het apparaat.
	Omgevingstemperatuur buiten de maximaal toegestane bedrijfsomstandigheden van het apparaat.	De beveiligingsfunctie is in werking getreden. Het apparaat werkt niet bij deze temperaturen.
	Beveiliging van de compressor actief (de unit kan niet werken).	
De ontvochtigingsfunctie werkt niet of de unit wordt vaak in-/uitgeschakeld.	Filter verstopt. Filter beschadigd.	Reinig het filter. Vervang het filter.
	Deur of raam open.	Sluit de deur en/of het raam.
	De roosters voor luchtintrede en -uitrede zijn verstopt.	Verwijder de obstructies of reinig de roosters voor luchtintrede en -uitrede.
	De kamer is te groot of er is te veel vochtigheid.	Verwijder of verlaag het vochtigheidsniveau indien mogelijk.
Het apparaat maakt geluid tijdens de werking.	Apparaat helt of is instabiel.	Zet het apparaat op een vlak en stabiel oppervlak (vermindering van de trillingen).
	Filter verstopt. Filter beschadigd.	Reinig het filter. Vervang het filter.
Het display geeft E1 aan.	Temperatuursensor defect.	Neem contact op met het servicecentrum.